

BENDRUOMENINI PASLAUG LINK PASLAUG PRIEINAMUMAS NE GALIEMS VAIKAMS BENDRUOMEN JE

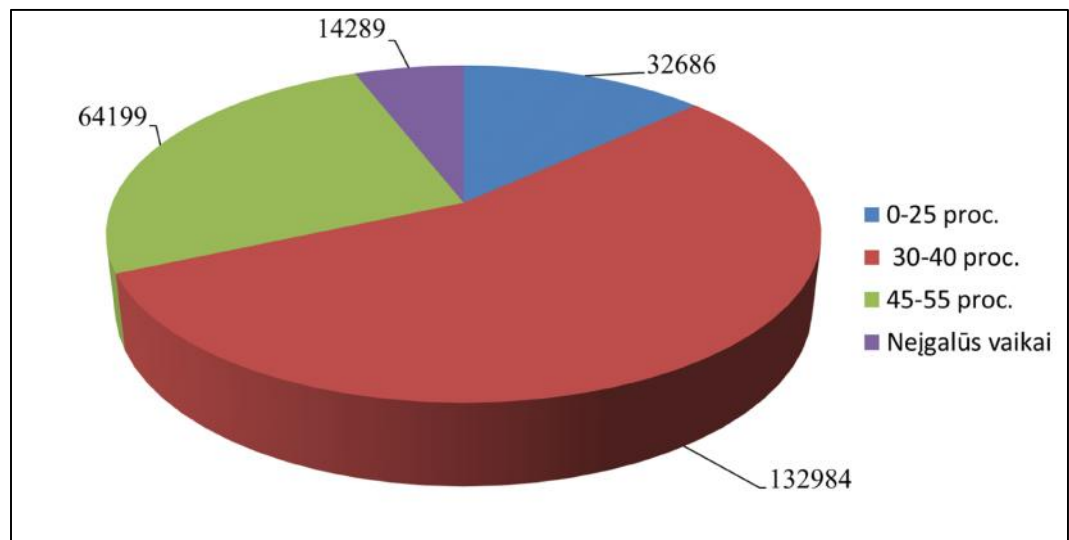
NVO vaikams konfederacija (toliau – Konfederacija) vykdo Jungtini Taut Vaiko teisi konvencijos gyvendinimo steb sen , sprendžia vaik socialin s globos, gyvenimo šeimoje, deinstitutionalizacijos, sveikatinimo, skurdo mažinimo, dienos centr , kovos su smurtu prieš vaikus, bendruomenini paslaug pl tros šeimai ir vaikams, ne gali vaik traukties visuomen klausimus.

Konfederacija aktyviai dalyvauja formuojant ir gyvendinant valstyb s politik vaiko gerov s srityje, turi konsultacin status ir atstovauja viešosios politikos vaiko gerov s srityje klausimus valstybini institucij patvirtintose tarybose, komitetuose, komisijose, darbo grup se, analizuoja vaik pad t šalyje ir teikia pasi lymus d l vaik teisi ir gerov s užtikrinimo.



Ne gali s vaikai. Lietuvoje 2017 m. pradžioje gyveno 245 t kst. ne gali j , iš j 14289 - ne gali s vaikai. Ta iau informacijos apie ne galiems vaikams ir juos auginan ioms šeimoms reikaling paslaug poreik ir j tenkinim yra labai mažai.

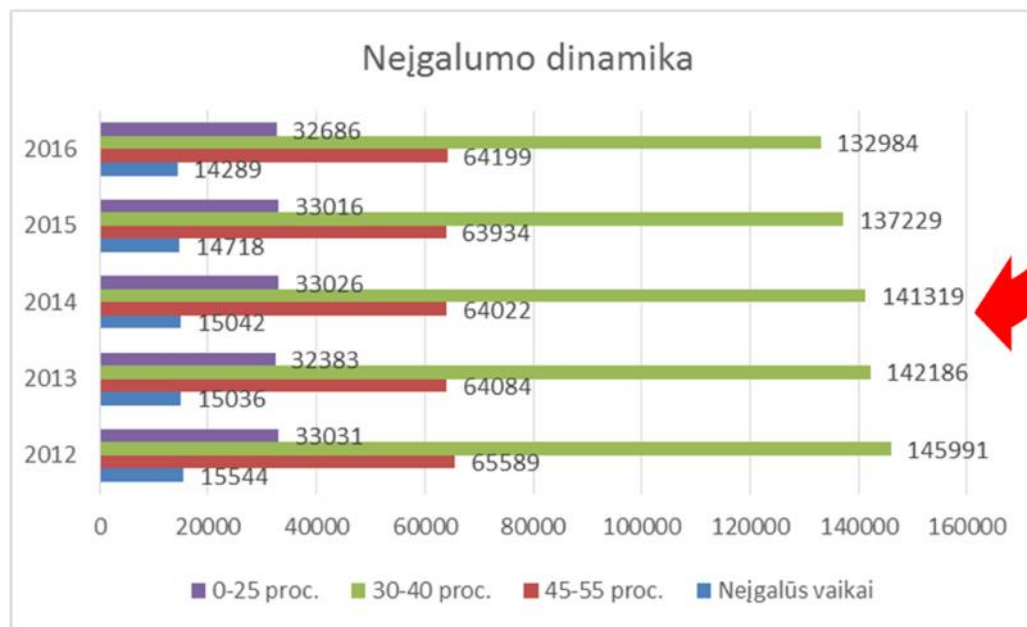
Ne gali j skai ius Lietuvoje 2016 m.



Nuo 2012 m. Lietuvoje stebimas ne gali j , j tarpe ir ne gali vaik , skai iaus maž jimas.

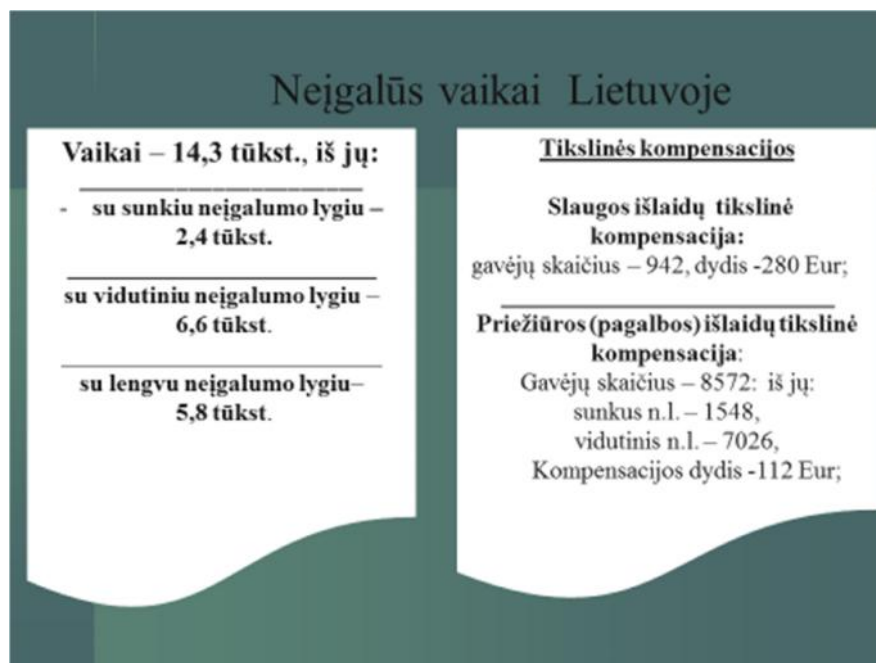
	2012	2013	2014	2015	2016
Neįgalūs vaikai	15544	15036	15042	14718	14289
45-55 proc.	65589	64084	64022	63934	64199
30-40 proc.	145991	142186	141319	137229	132984
0-25 proc.	33031	32383	33026	33016	32686
Viso	260155	253689	253409	248897	244158

Socialinės apsaugos ir darbo ministerijos duomenys



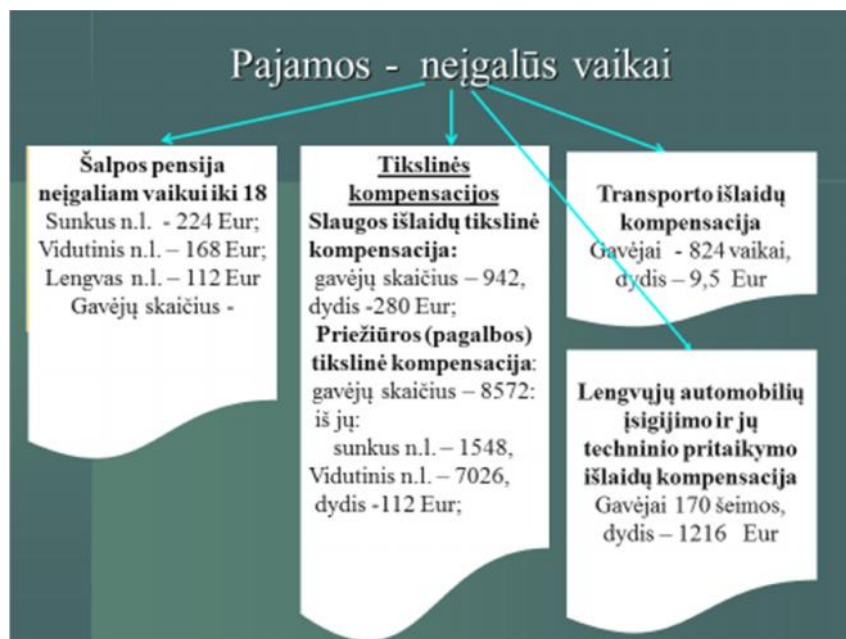
Socialinės apsaugos ir darbo ministerijos duomenys

Ne galiems vaikams gali b ti nustatyti trys ne galumo lygiai – sunkus, vidutinis, lengvas.



Socialinės apsaugos ir darbo ministerijos duomenys

Kokia parama yra skiriama ne galiam vaikui, gyvenan iam šeimoje ir bendruomen je?



Socialinės apsaugos ir darbo ministerijos duomenys

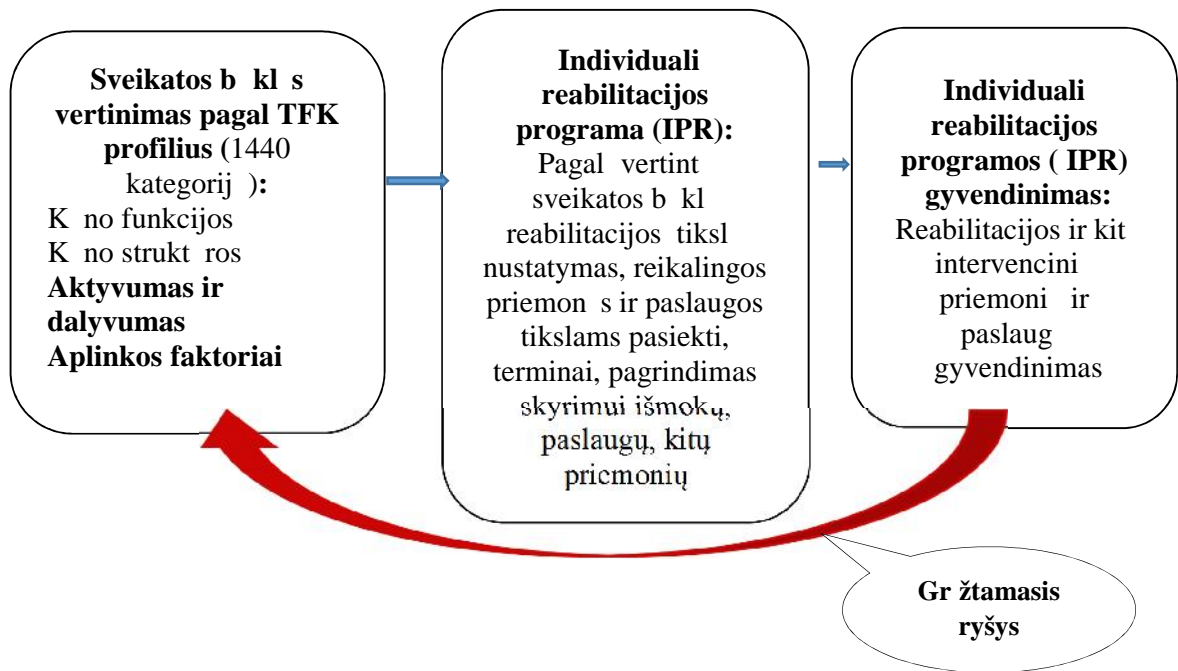
Šiuo metu Lietuvoje ne galumas (ne galumo lygis vaikams, darbingumo lygis – darbingo amžiaus asmenims, specialieji poreikiai lygis – pensinio mažiaus asmenims) yra nustatomas naudojant medicininius kriterijus (ligos pagal TLK -10) ir savarankiškumui vertinti naudojami fragmentuoti klausimynai.



Ne galumo lygis (vaikams), yra nustatomas naudojant medicininius kriterijus (ligos diagnoz pagal TLK-10) ir savarankiškumui vertinti naudojami fragmentuoti klausimynai iš TFK. Pagal medicininius kriterijus nustatytas ne galumo lygis, vaikui skiriamos išmokos, bet nenustatomas poreikis paslaugoms ir kitoms reabilitacijai, savarankiškam gyvenimui reikalingos pagalbos priemonės. Tams trūksta informacijos, kur ir koki paslaug, pagalbos priemonės jie gali gauti.

Tokia ne galumo nustatymo metodika yra pasenusi ir ženkliai skiriasi nuo kitų šalių pasaulio bei Europos šalių praktikos, kurios ne galumui nustatyti naudoja Pasaulio sveikatos organizacijos 2001 m. patvirtintą Tarptautinį funkcionavimo, ne galumo ir sveikatos klasifikaciją (TFK).

Tarptautin funkcionavimo, ne galumo ir sveikatos klasifikacija (toliau – TFK) leidžia unifikuota kalba vertinti sveikatos pokyčius, nustatyti reabilitacijos ir socialin s traukties poreikius bei pagr sti išmok , paslaug ir kit priemoni skyrim .



Nustatant ne galum vertinama sveikatos b kl , sudaroma individuali reabilitacijos programa – pagal individualius poreikius nustatomos reabilitacijai ir savarankiškumui atstatyti reikalingos paslaugos (medicinin s, socialin s, ugdymo ir kt.), pagalbos priemon s ir nustatomas terminas, individualios reabilitacijos programai gyvendinti, po kurio ne galus vaikas gr žta pakartotinam ne galumo vertinimui ir pagal stebimus rezultatus tikslinama individuali reabilitacijos programa.

Naudojamas biopsichosocialinis sveikatos modelis, vertinami ne tik medicininiai kriterijai, bet ir socialiniai veiksniai. Šis modelis ne galum traktuoja, kaip socialin problem ir asmens traukim visuomen . Negalia yra ne tik asmens funkcionavimo problemos, tai sud tingas derinys aplinkybi , kurios dažnai b na socialin s kilm s ir priklauso socialinei aplinkai. Tod l vertinama ir socialin aplinka, kadangi daugelis problem asmeniui yra socialin s kilm s.

TFK - tai kartu prevencin priemon , užtikrinanti pa ios ne galum nustatan ios staigos skaidrum , nes tampa ne manoma, diegus vis cikl , skirti tik išmokas, visada galima kontroliuoti, ar individuali reabilitacijos programa veikia ir siekiama nustatyt tiksl .

TFK - vienintel tarptautin klasifikacija, kuri sudaro galimyb naudojant vienodus principus vertinti žmogaus funkcionavim , veiklos ir sveikatos apribojimus, nustatyti reabilitacijos tikslus, planuoti pagalbos priemones, parodyti ryš tiksl ir rezultat , o taip pat steb ti rezultatus.

Lietuvos Respublikos Vyriausyb s programoje (2016-2019 m.) buvo numatyta TFK diegimas Lietuvoje, ta iau Vyriausyb s programos gyvendinimo priemoni plan nebuvo traukta.

LR Vyriausyb s programos vykdomos priemon s ne galiesiems, j tarpe ir vaikams:

- Nauja tikslini kompensacij mok jimo tvarka Ne gali j socialin s integracijos statymo pakeitimo projektas pateikta LR Seimui);
- Ne gali j integracijos visuomen specializuotos programos savivaldyb se;
- B sto pritaikymo ne galiesiems sistema (prioritetas auginantiems ne galius vaikus ir jauniems ne galiesiems);
- Negali turin i asmen menini kompetencij stiprinimas, k rybingumo ugdymas

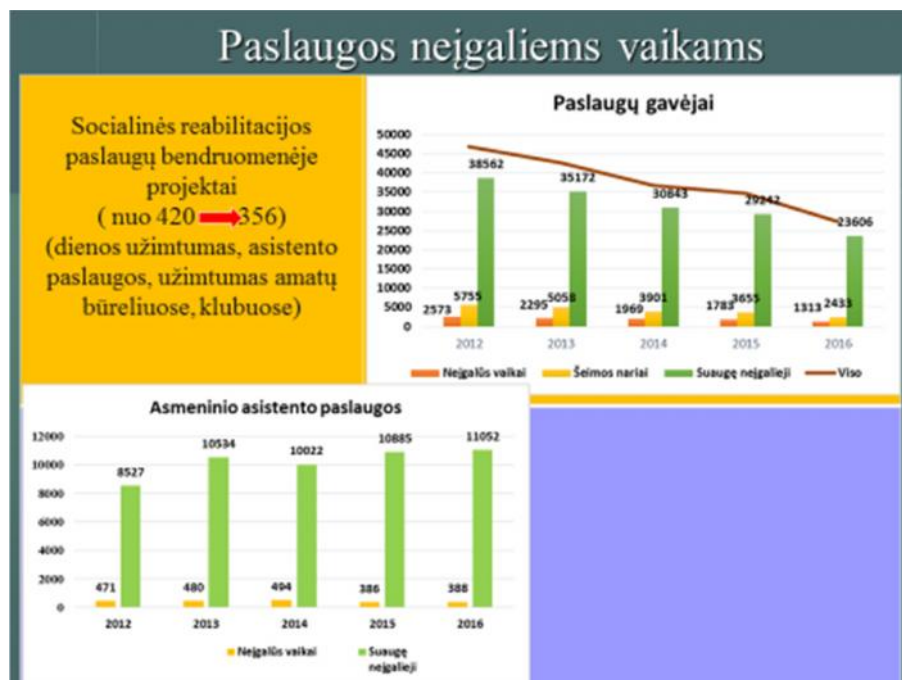
- Naujos individualizuotos bendruomenin s paslaugos ne galiajam ir jo šeimai (asmeninis asistentas, savarankiško gyvenimo namai, atokv pio paslaugos);
- NVO traukimas visais institucines partneryst s formas visais lygiais (nacionaliniu, sektoriniu, teritoriniu) ir visuose etapuose (programavimo, gyvendinimo, steb senos, vertinimo).

Keičiamas specialiųjų poreikių kompensavimo modelis

Dabar	Keitimas
Tikslinės kompensacijos	Tikslinės kompensacijos
Nuolatinės slaugos išlaidų tikslinė kompensacija – (2,5 TKB) 280 Eur	I lygmens slaugos išlaidų tikslinė kompensacija – (2,5 TKB) 280 Eur; II lygmens slaugos išlaidų tikslinė kompensacija – (1,8 TKB) 201,6 Eur
Nuolatinės priežiūros (pagalbos) tikslinė kompensacija – (1TKB) 112 Eur	I lygmens nuolatinės priežiūros (pagalbos) išlaidų tikslinė kompensacija – (1TKB) 112 Eur; II lygmens nuolatinės priežiūros (pagalbos) išlaidų tikslinė kompensacija – (0,5 TKB) 56 Eur

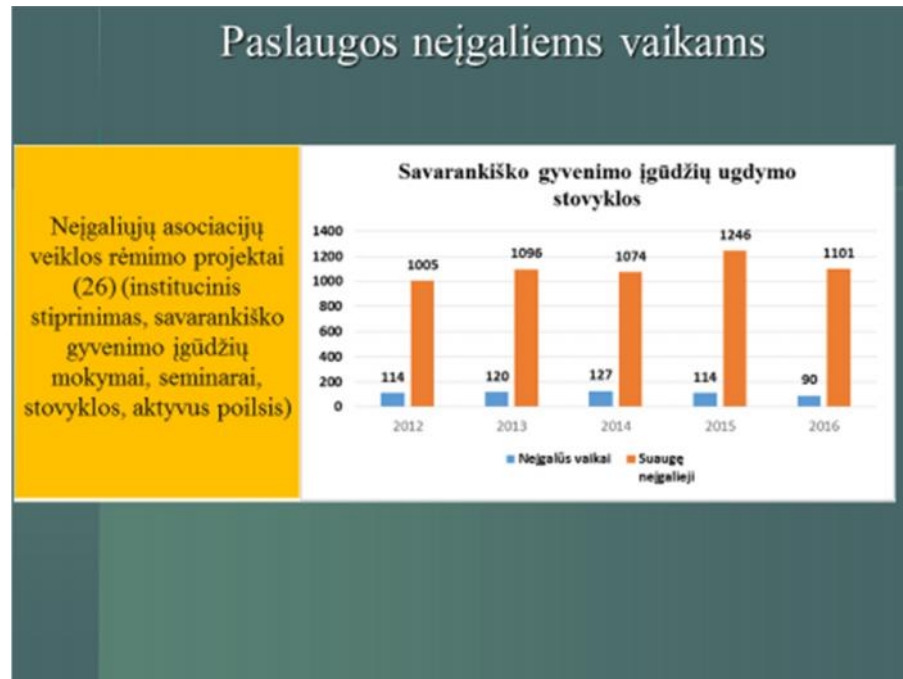
Paslaugos ne galiems vaikams.

Nagrin jant paslaug prieinamum ne galiems vaikams bendruomen je matosi, kad labai mažai ne gali vaik jas gauna. Nuo 2012 m. decentralizuotas socialin s reabilitacijos paslaug teikimas bendruomen se, projekt organizavim ir gyvendinim trauktos savivaldyb s. Projektus vykdo nevyriausybin s organizacijos, dirban ios ne gali j socialin s integracijos srityje. Ta iau tarp paslaug gav j vyrauja paslaugos suaugusiems ne galiesiems ir tik maža dalis skirta ne gali vaik poreikiams tenkinti.



Ne gali j reikal departamento prie SADM duomenys

Ne gali s vaikai, kaip tikslin grup yra traukti ir iš valstyb s biudžeto finansuojam Ne gali j asociacij veiklos r mimo projektus, ta iau ir juose dalyvauja mažai ne gali vaik .



Ne gali j reikal departamento prie SADM duomenys

Savivaldyb s teikia mažai socialini paslaug ne galiems vaikams namus.

Paslaugos neįgaliems vaikams

Savivaldybių teikiamos socialinės paslaugos neįgaliems vaikams į namus	1,2 proc. nuo visų teikiamų paslaugų 2016 m. (18630) į namus, t.y. apie 242 vaikų su negalia gauna paslaugas į namus
Dienos centruose socialines paslaugas gavę vaikai su negalia	2,5 tūkst. vaikų su negalia
Socialinė globa	4 valstybinėse socialinės globos įstaigose gyvena 104 vaikai su negalia

Socialin s apsaugos ir darbo ministerijos duomenys

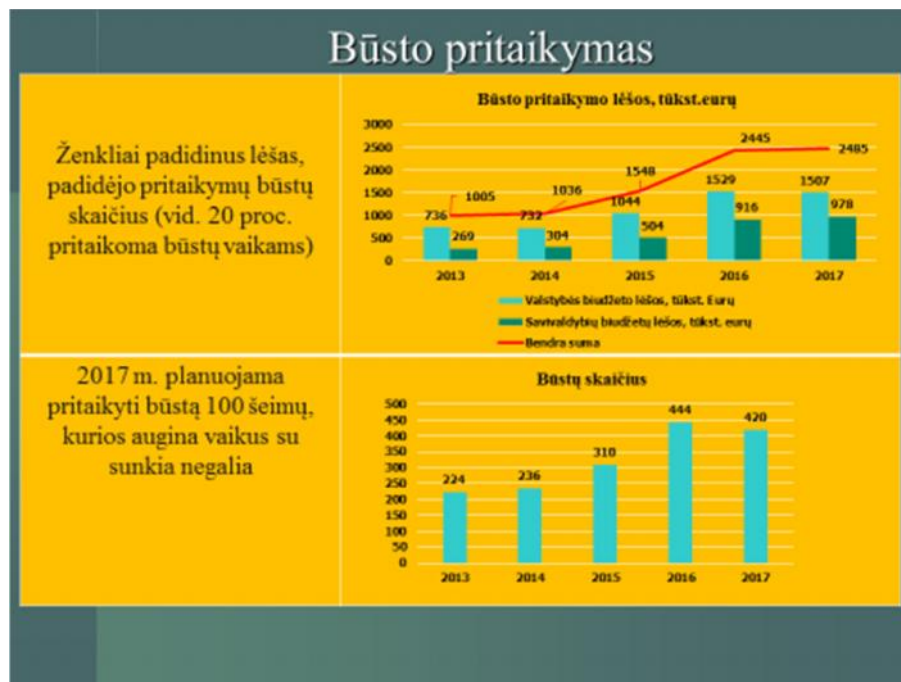
Dienos centruose socialin s paslaugo prieinamos tik 18 proc. ne gali vaik .

Paslaugos neįgaliems vaikams

	Dienos centruose socialines paslaugas gavę vaikai su negalia asmenys				
	2012	2013	2014	2015	2016
Lietuvos Respublika	2 651	2 416	2 383	2 523	2 582
Alytaus apskritis	141	160	127	139	149
Kauno apskritis	629	702	656	777	670
Klaipėdos apskritis	142	232	209	210	239
Marijampolės apskritis	154	46	27	60	97
Panevėžio apskritis	286	199	226	249	235
Šiaulių apskritis	258	160	275	185	276
Tauragės apskritis	17	-	36	42	43
Telšių apskritis	199	184	160	145	182
Utenos apskritis	148	266	222	218	171
Vilniaus apskritis	677	467	445	498	520

Socialinės apsaugos ir darbo ministerijos duomenys

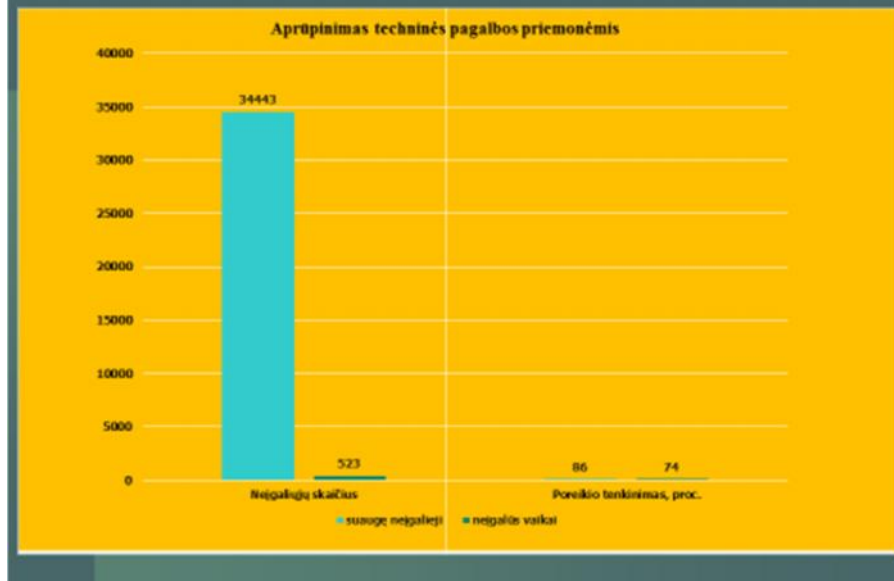
Būsto pritaikymas neįgaliems vaikams didėja, Iš valstybės biudžeto 2017 m. planuojama pritaikyti būstą 100 šeimoms, auginančioms neįgalius vaikus.



Neįgalieji reikalų departamento prie SAMD duomenys

Techninės pagalbos priemonėmis vaikai aprūpinami tik 74 proc. nuo poreikio.

Aprūpinimas techninės pagalbos priemonėmis



Išvados:

1. Neįgalūs vaikai ir juos auginantys tėvai yra didžiąją socialinę atskirtį.
2. Neįgalumui nustatyti naudojama pasenusi metodika ir skiriamos tik išmokos, bet neskiriamos paslaugos, pagalbos priemonės, tėvai neturi informacijos ir nežino, kokias paslaugas ir pagalbos priemones gali gauti neįgalūs vaikai pagal gyvenamąją vietą.
3. Nors yra nemažai socialinių paslaugų finansavimo šaltinių, bet neįgaliems vaikams paslaugos mažai prieinamos tiek dalyvaujant projektuose, tiek savivaldybių lygmenyje.

Siūlymai:

1. Iš esmės keisti neįgalumo nustatymo sistemą ir diegti Lietuvoje TFK, kuri sudarys sąlygas objektyviai vertinti asmens būklę, įsijungiant ne tik su išmokomis, bet ir pagal individualius poreikius nustatyta reikalinga pagalba (paslaugomis, techninėmis pagalbos priemonėmis ir kt. priemonėmis).
2. Diegiant TFK pradėti pilotinius projektus nuo vaikų sveikatos būklės vertinimo ir individuali reabilitacijos programų sudarymo.
3. Savivaldybėms aiškinti neįgaliai vaikų poreikius ir didinti paslaugų namams apimtį, plėtoti dienos socialinę globos paslaugas, kitas alternatyvias paslaugas (asmeninio asistento, laikino atokvėpio ir pan.).
4. Nevyriausybinėms organizacijoms nustatyti prioritetus ir projektines veiklas traukti kuo daugiau neįgaliai vaikų, padėti tėvams, auginantiems neįgalius vaikus.